

**T. C.**  
**SİLİFKE KAYMAKAMLIĞI**  
**ŞEHİT BARBAROS YILMAZ İLKOKULU**  
**MÜDÜRLÜĞÜ**

**2024-2028**  
**STRATEJİK PLANI**



MERSİN, 2024



## İSTİKLAL MARŞI

*Korkma! Sönmez bu şafaklarda yüzen al sancak,  
Sönmeden yurdumun üstünde tüten en son ocak.  
O benim milletimin yıldızıdır, parlayacak;  
O benimdir, o benim milletimindir ancak.*

*Çatma, kurban olayım, çehreni ey nazlı hilal!  
Kahraman ırkıma bir gül; ne bu şiddet, bu celal?  
Sana olmaz dökülen kanlarımız sonra helal...  
Hakkıdır, Hakk'a tapan milletimin istiklal.*

*Ben ezelden beridir hür yaşadım, hür yaşarım,  
Hangi çılgın bana zincir vuracakmış? Şaşarım.  
Kükremiş sel gibiyim, bendimi çiğner, aşarım,  
Yırtarım dağları, enginlere sığmam, taşarım.*

*Garbın afakını sarmışsa çelik zırhlı duvar,  
Benim iman dolu göğsüm gibi serhaddim var.  
Ulusun, korkma! Nasıl böyle bir imanı boğar,  
"Medeniyet" dediğin tek dişi kalmış canavar?*

*Arkadaş! Yurduma alşakları uğratma sakın,  
Siper et gövdeni, dursun bu bayasızca akın.  
Doğacaktır sana vadettiği günler Hakk'ın,  
Kim bilir, belki yarın belki yarından da yakın.*

*Bastığın yerleri "toprak" diyerek geçme, tanı,  
Düşün altındaki binlerce kefensiz yatanı.  
Sen şehit oğlusun, incitme, yazıktır atanı,  
Verme, dünyaları alsan da bu cennet vatanı.*

*Kim bu cennet vatanın uğruna olmaz ki feda?  
Şüheda fışkıracak, toprağı sıksan şüheda.  
Canı, cananı, bütün varımı alsın da Hüda,  
Etmesin tek vatanımdan beni dünyada cüda.*

*Rubumun senden İlahi, şudur ancak emeli:  
Değmesin mabedimin göğsüne namahrem eli.  
Bu ezanlar, ki şehadetleri dinin temeli,  
Ebedi, yurdumun üstünde benim inlemeli.*

*O zaman vعدile bin secde eder, varsa taşım,  
Her cerihamdan, İlahi, boşansın kanlı yaşım,  
Fışkırır rubümün cerret gibi yerden naaşım,  
O zaman yükselerek arşa değer belki başım.*

*Dalgalar sen de şafaklar gibi ey şanlı hilal!  
Olsun artık dökülen kanlarımın hepsi helal.  
Ebediyen sana yok, ırkıma yok izmihlal.  
Hakkıdır, hür yaşamış bayrağımın hürriyet;  
Hakkıdır, Hakk'a tapan milletimin istiklal.*

*Mehmet Akif Ersoy*

<b>İli: Mersin</b>		<b>İlçesi: Silifke</b>	
<b>Adres:</b>	Yeni Mahalle 326. Sokak No:32 Silifke/MERSİN	<b>Coğrafi Konum (link)</b>	<a href="https://www.google.com/maps/place/Silifke+Toroslar+Anadolu+Lisesi/@36.3655672,33.9447364,20z/data=!4m6!3m5!1s0x14d8dd65a297acbd:0x5a31ba6deed48819!8m2!3d36.3655673!4d33.9451847!16s%2Fg%2F11clwj38mb?entry=ttu">https://www.google.com/maps/place/Silifke+Toroslar+Anadolu+Lisesi/@36.3655672,33.9447364,20z/data=!4m6!3m5!1s0x14d8dd65a297acbd:0x5a31ba6deed48819!8m2!3d36.3655673!4d33.9451847!16s%2Fg%2F11clwj38mb?entry=ttu</a>
<b>Telefon Numarası:</b>	0324 713 16 57	<b>Faks Numarası:</b>	
<b>e- Posta Adresi:</b>	766377@meb.k12.tr	<b>Web adresi:</b>	<a href="https://766377.meb.k12.tr">https://766377.meb.k12.tr</a>
<b>Kurum Kodu:</b>	766377	<b>Öğretim Şekli:</b>	Tam Gün Eğitim



## SUNUŞ

Bilginin hızla yayıldığı dünyamızda bilginin dağıtıcısı ve yorumlayıcısı olan okullar, hayati bir önem arz etmektedir. Okullar, toplumların kültürel zenginliklerini yaşatması ve çağın gelişmelerine yön vermesi bakımından stratejik öneme sahip örgütlerin başında gelmektedir. Bu nedenle okulların işlevlerini verimli bir şekilde yerine getirmesinde önemli olabilecek faktörlerden biri de okullarda hazırlanan stratejik planlardır.

Son yıllarda stratejik planlar, hızlı değişim ve bunun getirdiği sorunlara çözüm üretme sürecinde sıklıkla kullanılmaktadır. Stratejik planlamanın eğitime uygulanması çabalarının geleneksel planlamaya alternatif olarak çıktığı görülmektedir.

Yukarıda açıklamaya çalıştığımız tanımlamalardan hareketle okulumuzun vizyon ve misyonu doğrultusunda, mevcut koşullar ve durumlar göz önünde bulundurularak geleceğe ilişkin çizmesi gerektiği yolu belirlemek ve bu uğurda gerçekleştirilen işlemleri ölçülebilir nitelikli hale getirmek amacıyla bu stratejik planı hazırlama gereksinimi ortaya çıkmıştır.

10/12/2003 tarihli ve 5018 sayılı “Kamu Mali Yönetimi ve Kontrol Kanunu’nun 9. Maddesinde belirtilen “Kamu idareleri; Kalkınma Planları, Programlar, ilgili mevzuat ve benimsedikleri temel ilkeler çerçevesinde geleceğe ilişkin vizyon ve misyonları oluşturmak, stratejik amaç ve hedeflerini saptamak, performanslarını göstergeler doğrultusunda ölçmek; bu süreci izlemek ve öz değerlendirmesini yapmak amacıyla katılımcı yöntemlerle stratejik plan hazırlanır.” hükmüne ilişkin mevzuata dayanarak Stratejik Plan hazırlama çalışmalarına başlanmıştır.

Okulumuzun hazırladığı “Stratejik Planlama”, kurumda her kademede görev yapanların katılımlarını ve kurum yöneticilerinin tam desteğini içeren, sonuç almaya yönelik çabaların bütününi teşkil eder. Okulumuz, hazırladığı stratejik plan doğrultusunda hareket ederek bazı noktalarda yaptığı değerlendirmelerle okul gelişimine büyük katkı getireceği inancındadır.

**Celil UYAR**  
**Okul Müdürü**

## İÇİNDEKİLER

*İçindekiler bölümü hazırlanırken ve planın sayfa tasarımı yapılırken aşağıda verilen sıralama dikkate alınmalıdır.*

### **1. GİRİŞ VE STRATEJİK PLANIN HAZIRLIK SÜRECİ**

- 1.1. Strateji Geliştirme Kurulu ve Stratejik Plan Ekibi
- 1.2. Planlama Süreci

### **2. DURUM ANALİZİ**

- 2.1. Kurumsal Tarihçe
- 2.2. Uygulanmakta Olan Planın Değerlendirilmesi
- 2.3. Mevzuat Analizi
- 2.4. Üst Politika Belgelerinin Analizi
- 2.5. Faaliyet Alanları ile Ürün ve Hizmetlerin Belirlenmesi
- 2.6. Paydaş Analizi
- 2.7. Kuruluş İçi Analiz
  - 2.7.1. Teşkilat Yapısı
  - 2.7.2. İnsan Kaynakları
  - 2.7.3. Teknolojik Düzey
  - 2.7.4. Mali Kaynaklar
  - 2.7.5. İstatistik Veriler
- 2.8. Güçlü ve Zayıf Yönler ile Fırsatlar ve Tehditler (GZFT) Analizi
- 2.9. Tespit ve İhtiyaçların Belirlenmesi

### **3. GELECEĞE BAKIŞ**

- 3.1. Misyon, Vizyon ve Temel Değerler
- 3.2. Misyon
- 3.3. Vizyon
- 3.4. Temel Değerler

### **4. AMAÇ, HEDEF VE STRATEJİLERİN BELİRLENMESİ**

- 4.1. Amaç, hedef, gösterge ve stratejiler
- 4.2. Maliyetlendirme

### **5. İZLEME VE DEĞERLENDİRME**

### **6. Tablo/Şekil/Grafikler/Ekler**

## Tablolar ve Şekiller

1. *Tablo 1: Strateji Planlama Kurulu üyeleri*
2. *Tablo 2: Strateji Planlama Ekibi Üyeleri*
3. *Tablo 3: Şehit Barbaros Yılmaz İlkokulu Çalışanlarının Eğitim Düzeyi ve Cinsiyetine Göre Dağılım*
4. *Şekil 1: Şehit Barbaros Yılmaz İlkokulu Teşkilat Şeması*

## Kısaltmalar

<b>MEB</b>	Millî Eğitim Bakanlığı
<b>MEM</b>	Millî Eğitim Müdürlüğü
<b>AR-GE</b>	Araştırma ve Geliştirme
<b>SP</b>	Stratejik planlama
<b>SA</b>	Stratejik amaç
<b>SH</b>	Stratejik hedef
<b>PH</b>	Performans hedefi
<b>PG</b>	Performans göstergeleri
<b>AB</b>	Avrupa Birliği
<b>GZFT</b>	Güçlü, zayıf, Fırsat, Tehdit
<b>YİBO</b>	Yatılı ilköğretim Bölge Okulu
<b>İLSİS</b>	İl ve İlçe MEM Yönetim Bilgi Sistemi
<b>BTS</b>	Bilgi Teknoloji Sınıfı
<b>HEM</b>	Halk Eğitim Merkezi
<b>TEŞ</b>	Temel Eğitim Şubesi
<b>OŞ</b>	Orta Öğretim Şubesi
<b>DÖŞ</b>	Din Öğretimi Şubesi
<b>MTEŞ</b>	Mesleki ve teknik Eğitim Şubesi
<b>ÖERHŞ</b>	Özel Eğitim ve Rehberlik Şubesi
<b>HBÖŞ</b>	Hayat Boyu Öğrenme Şubesi

## TANIMLAR

**Eylem Planı:** İdarenin stratejik planının uygulanmasına yönelik faaliyetleri, bu faaliyetlerden sorumlu ve ilgili birimler ile bu faaliyetlerin başlangıç ve bitiş tarihlerini içeren plandır.

**Faaliyet:** Belirli bir amaca ve hedefe yönelik, başlı başına bir bütünlük oluşturan, yönetilebilir ve maliyetlendirilebilir üretim veya hizmetlerdir.

**Hazırlık Programı:** Stratejik plan hazırlık sürecinin aşamalarını, bu aşamalarda gerçekleştirilecek faaliyetleri, bu aşama ve faaliyetlerin tamamlanacağı tarihleri gösteren zaman çizelgesini, bu faaliyetlerden sorumlu birim ve kişiler ile stratejik planlama ekibi üyelerinin isimlerini içeren ve stratejik planlama ekibi tarafından oluşturulan programdır.

**Vizyon:** Vizyon idarenin geleceğini sembolize eden genel amacdır. Vizyon bildirim, stratejik planın kapsadığı zaman diliminin de ötesinde, uzun vadede idarenin gerçekleştirmek istediklerini ve ulaşmak istediği yeri yansıtacak bir şekilde belirlenir.

**Misyon** Misyon bir idarenin var oluş sebebidir. İdarenin ne yaptığını, nasıl yaptığını ve kimin için yaptığını açıkça ifade eder. Stratejik plana temel teşkil eden misyon bildirim, idarenin sunduğu tüm hizmetler ile gerçekleştirdiği tüm faaliyetleri kapsayan bir şemsiye kavramdır.

**Temel Değerler:** Temel değerler, karar alıcıların idareyi yönetirken bağlı kalacakları inançları ve çalışma felsefesini yansıtır.

**Hedef Kartı:** Amaç ve hedef ifadeleri ile performans göstergelerini, gösterge değerlerini, göstergelerin hedefe etkisini, sorumlu ve işbirliği yapılacak birimleri, riskleri, stratejileri, maliyetleri, tespitler ve ihtiyaçları içeren karttır.

**Performans Göstergesi:** Stratejik planda hedeflerin ölçülebilirliğini miktar ve zaman boyutuyla ifade eden araçlardır.

**Stratejiler:** Stratejiler, idarenin hedeflerine nasıl ulaşılacağını gösteren kararlar bütünüdür. İyi belirlenmiş stratejiler olmaksızın hedefleri etkili bir biçimde uygulamaya geçirmek mümkün değildir.

**Stratejik Plan Değerlendirme Raporu:** İzleme tabloları ile değerlendirme sorularının cevaplarını içeren ve her yıl şubat ayının sonuna kadar hazırlanan rapordur.

**Stratejik Plan Genelgesi:** Stratejik plan hazırlık çalışmalarını başlatan, Strateji Geliştirme Kurulu üyelerinin isimlerini içeren ve bakanlıklar ile bakanlıklara bağlı, ilgili ve ilişkili kuruluşlarda Bakan, diğer kamu idareleri ve mahalli idarelerde üst yönetici tarafından yayımlanan genelgedir.

# 1. GİRİŞ VE STRATEJİK PLANIN HAZIRLIK SÜRECİ

## 1.1. Strateji Geliştirme Kurulu ve Stratejik Plan Ekibi

Stratejik plan hazırlık çalışmalarının başladığı, İl Millî Eğitim Müdürlüğü tarafından 2022/21 sayılı Genelge ile duyurulmuştur. Okulumuzun 2024–2028 Stratejik Planı, literatür taraması, durum analizi raporu, iç ve dış paydaşların görüşleri doğrultusunda hazırlanmıştır. Bu kapsamda kurul ve ekip oluşturulmuştur.

Tablo 1: Strateji Geliştirme Kurulu Üyeleri

ŞEHİT BARBAROS YILMAZ İLKOKULU STRATEJİ GELİŞTİRME KURULU			
No	Adı Soyadı	Görevi	
1	Celil UYAR	Okul Müdürü	Komisyon Başkanı
2	Huriye ÜNAL	Öğretmen	Komisyon Üyesi
3	Pınar ATCI	Öğretmen	Komisyon Üyesi
4	Sevgi GÜL	Okul Aile Birliği Başkanı	Komisyon Üyesi
5	Özlem GÖZTAŞI	Okul Aile Birliği Yönetim Kurulu Üyesi	Komisyon Üyesi

Tablo 2: Strateji Planlama Ekibi Üyeleri

ŞEHİT BARBAROS YILMAZ İLKOKULU STRATEJİ PLANLAMA EKİBİ			
No	Adı Soyadı	Görevi	
1	Bayram SEMİZ	Müdür Yardımcısı	Komisyon Başkanı
2	Serap TEZCAN	Öğretmen	Komisyon Üyesi
3	Gülcihan AKDAĞ	Öğretmen	Komisyon Üyesi
4	Şerife SÖYLER	Öğretmen	Komisyon Üyesi
5	Yunus KESME	Gönüllü Veli	Komisyon Üyesi



## 1.2. Planlama Süreci:

2024-2028 dönemi Stratejik planlama sürecinin belirli bir zaman dilimi içerisinde tamamlanması ve kaynakların etkin kullanımı amacıyla, ekibimiz tarafından Milli Eğitim Müdürlüğü Ar-Ge biriminin koordinasyonu doğrultusunda çalışmalar başlatılmıştır.

Stratejik planlama hazırlık süreci katılımçılık ilkesi çerçevesinde kararlar üst kurulla yapılan toplantılarla alınmıştır. Toplantılara üst kurulun yanında öğretmen ve personellerin katılımıyla gerçekleştirilmiştir.

## 2. DURUM ANALİZİ

Durum analizi bölümünde okulumuzun mevcut durumu ortaya konularak neredeyiz sorusuna yanıt bulunmaya çalışılmıştır.

Bu kapsamda okulumuzun kısa tanıtımı, okul künyesi ve temel istatistikleri, paydaş analizi ve görüşleri ile okulumuzun Güçlü Zayıf Fırsat ve Tehditlerinin (GZFT) ele alındığı analize yer verilmiştir.

### 2.1. Kurumsal Tarihçe

Okulumuz, 2019-2020 eğitim-öğretim yılında Ahmet Necati Hancıoğlu İlkokulunun ikili eğitimden tekli eğitime geçmesiyle birlikte, kapanan Uluğbey Mesleki ve Teknik Anadolu Lisesi Müdürlüğünün yerine açılmıştır. 2016 yılında Hakkâri Çukurca'da şehit olan Barbaros Yılmaz'ın ismi verilerek eğitim öğretim faaliyetlerine 2019-2020 yılı itibariyle başlamıştır. Yeni Mahalle, Uluğöz mahallesi ve Becili mevkiisinde oturan öğrenciler okula gelmektedir. 2022-2023 eğitim-öğretim yılının sonuna kadar Uluğöz mahallesinden ve Becili mevkiisinden gelen öğrencilerin taşıma yoluyla eğitime erişimi sağlanmıştır.

Okulumuzun hedef kitesini 6-11 yaş grubundaki çocuklar oluşturmaktadır. Okulumuzda 1.sınıf, 2.sınıf, 3. sınıf ve 4.sınıf seviyelerinden dörder şube olmak üzere toplamda 16 tane sınıf bulunmaktadır.

## **2.2. Uygulanmakta Olan Stratejik Planın Değerlendirilmesi**

Eğitimde başarıyı yakalamak için planlama yapılması gerekmektedir. Millî Eğitim Bakanlığı bu amaçla 2009 yılında tüm okul ve kurumlarda stratejik plan hazırlama ve uygulama sürecini başlatmıştır. İl Millî Eğitim Müdürlüğümüz stratejik plan hazırlama kapsamında, 2010-2014 yıllarını kapsayan birinci, 2015-2019 yıllarını kapsayan ikinci ve 2019-2023 yıllarını kapsayan üçüncü stratejik planları hazırlanarak yayımlamıştır. Müdürlüğümüzün 2024-2028 yıllarını kapsayan dördüncü dönem stratejik plan çalışmaları İlçe Millî Eğitim Müdürlüğümüz ile birlikte hazırlanmaya başlanmıştır. 2019 yılında yürürlüğe giren Şehit Barbaros Yılmaz İlkokulu Müdürlüğü 2019- 2023 Stratejik Planında 3 stratejik amaç, 3 stratejik hedef ve 14 performans göstergesine yer verilmiştir.

İzleme ve değerlendirmeler sonucunda Stratejik planımızda yer alan 1 hedefimizin altında yer alan 1 göstergemizde ise başlangıç değerine göre değişim olmadığı gözlemlenmiştir. Hedeflerin altında yer alan Performans Göstergelerin %28'inde (4 Performans Göstergesi) hedefe ulaşılmadığı gözlenmiştir. Performans göstergelerinin %72'inde (10 Performans Göstergesi) hedeflere büyük oranda ulaşılmış ya da hedefler aşılmıştır.

Bu sonuçlar 2019-2023 stratejik planımızın genel itibariyle başarıyla uygulandığını ortaya koymuştur. Tüm bu değerlendirmeler göz önünde bulundurulduğunda, Şehit Barbaros Yılmaz İlkokulu Müdürlüğümüz, 2024-2028 Stratejik Planı dönemi için idarenin güçlü yönlerinden ve fırsatlarından yararlanarak, önceki deneyimlerden ilham alarak günümüz ve gelecek hedeflerine uygun, ulaşılabilir performans göstergelerini belirlemeye yönelik çalışmalar yapmıştır.

## 2.3. Yasal Yükümlülükler ve Mevzuat Analizi

<i>Yasal Yükümlülük (Görevler)</i>	<i>Dayanak (Kanun, Yönetmelik, Genelge adı ve no'su)</i>
Her Türk çocuğuna iyi bir vatandaş olmak için gerekli temel bilgi, beceri, davranış ve alışkanlıkları kazandırmak; onu milli ahlak anlayışına uygun olarak yetiştirmek.	* 1739 sayılı kanunun 23. maddesi * 222 sayılı kanunun 1. maddesi, * İlköğretim Kurumları Yönetmeliğinin 5. maddesi
Her Türk çocuğunu ilgi, istidat ve kabiliyetleri yönünden yetiştirerek hayata ve üst öğrenime hazırlamak.	* 1739 sayılı kanunun 23. maddesi.
Öğrencilere, Atatürk ilke ve inkılâplarını benimsetme; Türkiye Cumhuriyeti Anayasası'na ve demokrasinin ilkelerine, insan hakları, çocuk hakları ve uluslararası sözleşmelere uygun olarak haklarını kullanma, başkalarının haklarına saygı duyma, görevini yapma ve sorumluluk yüklenebilen birey olma bilincini kazandırmak.	* İlköğretim Kurumları Yönetmeliğinin 5. maddesi

## 2.4. Üst Politika Belgeleri Analizi

Üst Politika Belgeleri	
12. Kalkınma Planı	Cumhurbaşkanlığı Programı
Orta Vadeli Program	Cumhurbaşkanlığı Yıllık Programı
Millî Eğitim Bakanlığı Stratejik Planı	Mersin İl Millî Eğitim Müdürlüğü Stratejik Planı
Silifke İlçe Millî Eğitim Müdürlüğü Stratejik Planı	Şehit Barbaros Yılmaz İlkokulu Stratejik Planı

## 2.5. Faaliyet Alanları ile Ürün/Hizmetlerin Belirlenmesi

Faaliyet Alanı	Ürün/Hizmetler
Eğitim-Öğretim Hizmetleri	<ol style="list-style-type: none"><li>1. Eğitim-öğretim iş ve işlemleri</li><li>2. Ders Dışı Faaliyet İş ve İşlemleri</li><li>3. Özel Eğitim Hizmetleri</li><li>4. Kurum Teknolojik Altyapı Hizmetleri</li><li>5. Anma ve Kutlama Programlarının Yürütülmesi</li><li>6. Sosyal, Kültürel, Sportif Etkinlikler</li><li>7. Öğrenci İşleri (kayıt, nakil, ders programları vb.)</li><li>8. Zümre Toplantılarının Planlanması ve Yürütülmesi</li><li>9. Mezunlar</li></ol>
Stratejik Planlama, Araştırma-Geliştirme	<ol style="list-style-type: none"><li>1. Stratejik Planlama İşlemleri</li><li>2. İhtiyaç Analizleri</li><li>3. Eğitime İlişkin Verilerin Kayıtlanması</li><li>4. Araştırma-Geliştirme Çalışmaları</li><li>5. Projeler Koordinasyon</li></ol>
İnsan Kaynaklarının Gelişimi	<ol style="list-style-type: none"><li>1. Personel Özlük İşlemleri</li><li>2. Norm Kadro İşlemleri</li><li>3. Hizmet içi Eğitim Faaliyetleri</li></ol>
Fiziki ve Mali Destek	<ol style="list-style-type: none"><li>1. Okul Güvenliğinin Sağlanması</li><li>2. Ders Kitaplarının Dağıtımı</li><li>3. Taşınır Mal İşlemleri</li><li>4. Taşımalı Eğitim İşlemleri</li><li>5. Temizlik, Güvenlik, Isıtma, Aydınlatma Hizmetleri</li><li>6. Evrak Kabul, Yönlendirme ve Dağıtım İşlemleri</li><li>7. Arşiv Hizmetleri</li><li>8. Sivil Savunma İşlemleri</li></ol>
Denetim ve Rehberlik	<ol style="list-style-type: none"><li>1. Okul/Kurumların Teftiş ve Denetimi</li><li>2. Öğretmenlere Rehberlik ve İşbaşında Yetiştirme Hizmetleri</li><li>3. Ön İnceleme, İnceleme ve Soruşturma Hizmetleri</li></ol>
Halkla İlişkiler	<ol style="list-style-type: none"><li>1. Bilgi Edinme Başvurularının Cevaplanması</li><li>2. Protokol İş ve İşlemleri</li><li>3. Basın, Halk ve Ziyaretçilerle İlişkiler</li><li>4. Okul-Aile İşbirliği</li></ol>
Rehberlik Faaliyetleri	<ol style="list-style-type: none"><li>1. Öğrencilere rehberlik hizmetinin sunulması</li><li>2. Velilere yönelik rehberlik çalışmalarının yapılması</li><li>3. Rehberlik faaliyetlerinin yürütülmesi</li></ol>

## 2.6. Paydaş Analizi

Stratejik planlama ve kalite yönetiminin temel unsurlarından birisi katılımcılıktır. Stratejik planın sahiplenilmesi ve uygulamanın etkinliğini artırmak amacıyla il müdürlüğümüzün etkileşim içinde olduğu paydaşların görüşleri dikkate alınmıştır.

Paydaşlar, idarenin ürün ve hizmetleriyle ilgisi olan, idareden doğrudan veya dolaylı, olumlu ya da olumsuz yönde etkilenen veya idareyi etkileyen kişi, grup veya kurumlardır.

### 1- Paydaşların Tespiti

Paydaş Adı	İç Paydaş	Dış Paydaş
Silifke Kaymakamlığı		√
İlçe Milli Eğitim Müdürlüğü İdare ve Personelleri		√
Öğretmenler	√	
Öğrenciler	√	
Veliler	√	
Okul Müdürlükleri	√	
RAM		√
Silifke Belediyesi		√
Gençlik Hizmetleri ve Spor İlçe Müdürlüğü		√
İlçe Sağlık Müdürlüğü		√
Aile ve Sosyal Politikalar İlçe Müdürlüğü		√
Mahalle Muhtarlığı		√
Özel Eğitim ve Rehabilitasyon Merkezleri		√
Hayırseverler		√
Eğitim sendikaları		√
Medya		√
İlçe Emniyet Müdürlüğü		√
İlçe Müftülüğü		√

## 2- Paydaşların Önceliklendirilmesi

Paydaşların önceliklendirilmesinde paydaşların etki ve önem derecesi dikkate alınarak tespit edilmiştir. Paydaşların önceliklendirilmesi, etki ve önemlerinin tespit edilmesinde Paydaş Etki/Önem Matrisi tablosundan yararlanılmıştır.

Paydaş Adı	İç Paydaş	Dış Paydaş	Önem Derecesi	Etki Derecesi	Önceliği
Silifke Kaymakamlığı		√	5	5	5
İlçe Milli Eğitim Müdürlüğü İdare ve Personelleri		√	5	5	5
Öğretmenler	√		5	5	5
Öğrenciler	√		5	5	5
Veliler	√		5	5	5
Okul Müdürlükleri	√		5	5	5
RAM		√	3	5	5
Silifke Belediyesi		√	4	4	4
Gençlik Hizmetleri ve Spor İlçe Müdürlüğü		√	3	3	3
Silifke İlçe Sağlık Müdürlüğü		√	3	3	3
Aile ve Sosyal Politikalar İlçe Müdürlüğü		√	3	3	3
Mahalle Muhtarlığı		√	4	4	4
Özel Eğitim ve Rehabilitasyon Merkezleri		√	3	3	3
Hayırseverler		√	4	4	4
Eğitim sendikaları		√	3	3	3
Medya		√	2	2	2
İlçe Emniyet Müdürlüğü		√	4	4	4
İlçe Müftülüğü		√	4	4	4
Önem Derecesi: 1, 2, 3 gözet; 4,5 birlikte çalış					
Etki Derecesi: 1, 2, 3 İzle; 4, 5 bilgilendir					
Önceliği: 5= Tam; 4=Çok; 3=Orta; 2=Az; 1=Hiç					

## 3- Paydaş görüş ve önerilerinin alınması ve değerlendirilmesi

Şehit Barbaros Yılmaz İlkokulu olarak öğrenci, öğretmen ve personellere “Durum Tespit Çalışması” anketlerini göndererek ilgili paydaşlarımızın Durum Tespit Çalışmasında yer almaları istenmiştir. Böylece Şehit Barbaros Yılmaz İlkokulunun durum tespitinde bütün bağlı birimlerin ortak katılımı doğrultusunda paydaşlarımızın görüş ve beklentileri yapılan anketlerle tespit edilmiştir. Paydaş anketi okul çalışanları, öğrencilere ve öğrenci velilerine uygulanmıştır. Ankete 203 Kişi katılmıştır.

**3.1. Paydaşların Müdürlük Faaliyetlerinden Memnuniyet Düzeyi: *Yüksek***

**3.2. Öncelik Verilmesi Gerekli Görülen Faaliyet Alanları:**

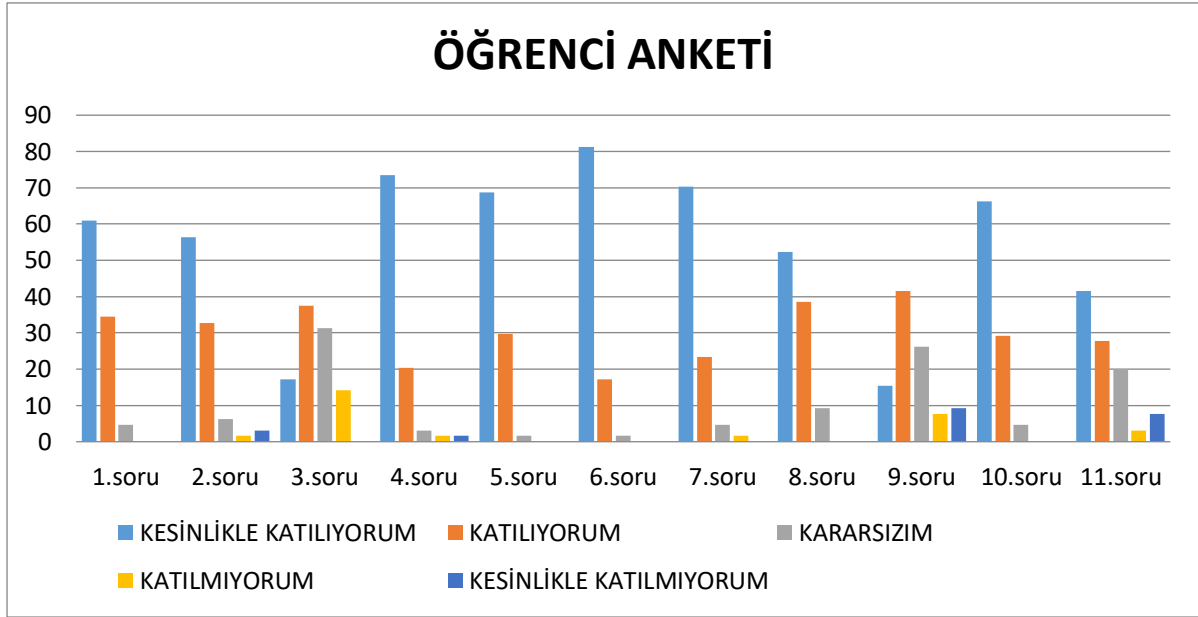
1. Okul Güvenliğinin Sağlanması
2. Temizlik, Güvenlik, Isıtma, Aydınlatma Hizmetleri

### 3.3. Memnun Olunan Faaliyet Alanları:

1. Eğitim-öğretim iş ve işlemleri
2. Öğrencilere rehberlik hizmetinin sunulması
3. Okul-Aile İşbirliği
4. Hizmet içi Eğitim Faaliyetleri
5. Sosyal, Kültürel, Sportif Etkinlikler

Paydaş anketlerine ilişkin ortaya çıkan temel sonuçlara altta yer verilmiştir:

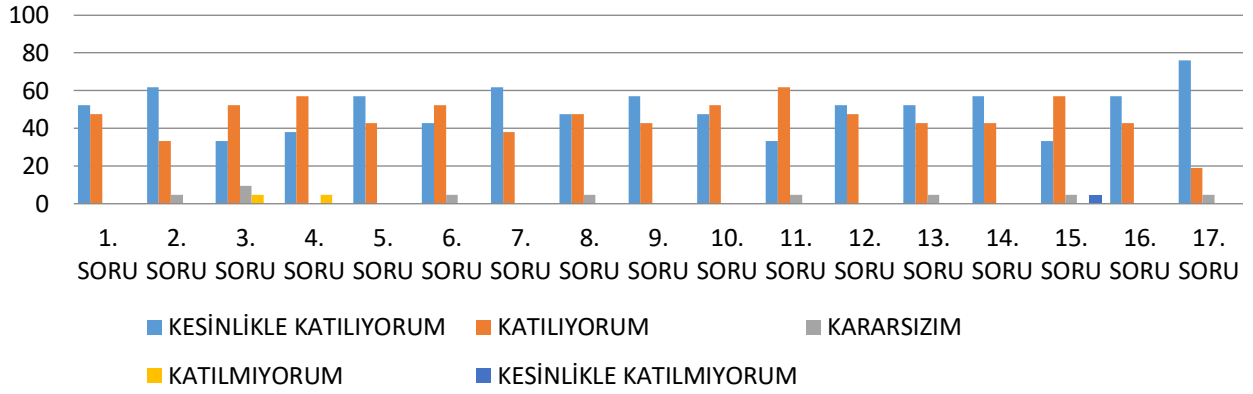
### Öğrenci Anketi Sonuçları:



Şehit Barbaros Yılmaz İlkokulunda 102 öğrenciye 11 soruluk anket düzenlenmiştir. Anketin ortalamasına göre; %54,87'si Kesinlikle Katılıyorum, %30,2'si Katılıyorum, %10,3'ü Kararsızım, %2,97'si Kısmen Katılmıyorum, %1,96'sı Kesinlikle Katılmıyorum sonucu çıkmıştır. Okul kantininde satılan malzemelerin sağlıklı olması ve güvenilirliği, okulun iç ve dış temizliği gibi alanlarda "iyileştirmeye açık alan" sonucu ortaya çıkmaktadır. Diğer maddelerde sorulan sorular "güçlü yönler" olarak kabul edilmiştir.

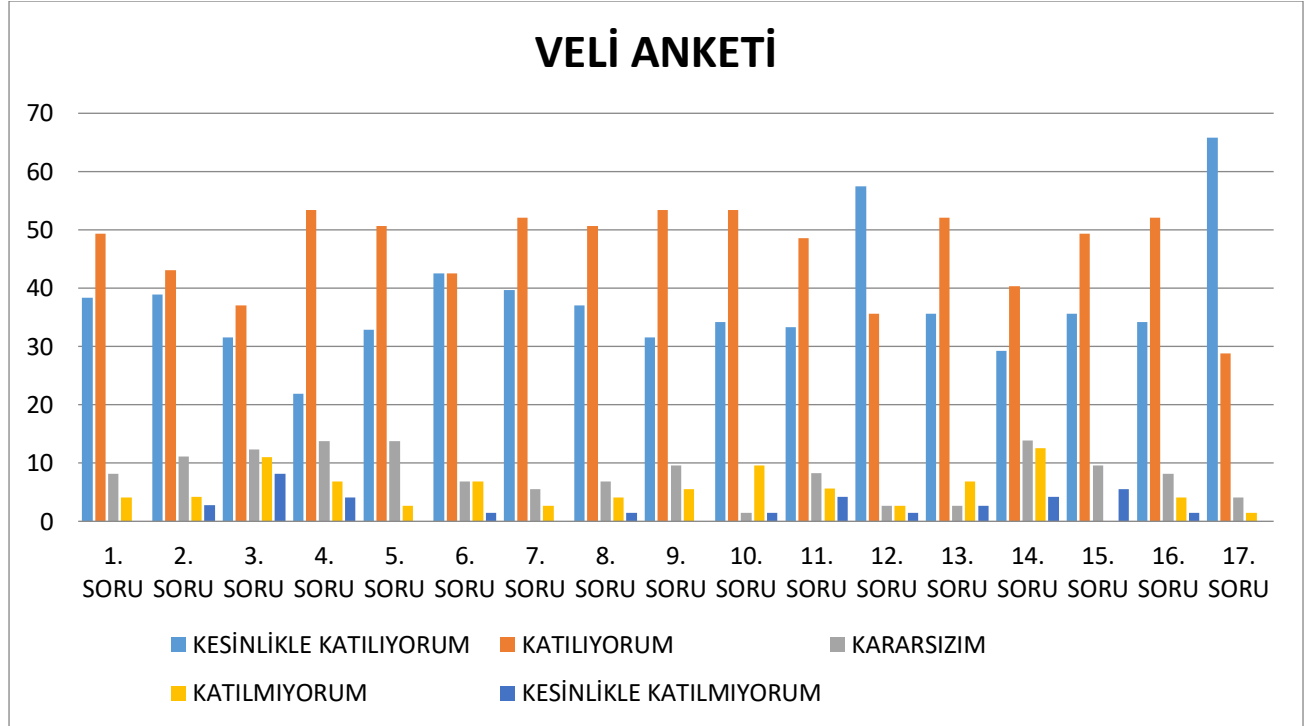
### Öğretmen Anketi Sonuçları:

## ÖĞRETMEN ANKETİ



Şehit Barbaros Yılmaz İlkokulu 18 öğretmen ve 2 idareci olmak üzere 20 öğretmen üzerinden; 17 soruluk anket düzenlenmiştir. Anketin ortalamasına göre; %50,68'i Kesinlikle Katılıyorum, %45,94'ü Katılıyorum, %2,53'ü Kararsızım, %0,56'sı Kısım Katılmıyorum, %0,28'i Kesinlikle Katılmıyorum sonucu çıkmıştır. Okulun çalışanlara göre temizlik ve güvenlik gibi alanlarda "iyileştirmeye açık alan" sonucu ortaya çıkmaktadır. Diğer maddelerde sorulan sorular "güçlü yönler" olarak kabul edilmiştir.

### Veli Anketi Sonuçları:



Şehit Barbaros Yılmaz İlkokulunda 81 veliye 17 soruluk anket düzenlenmiştir. Anketin ortalamasına göre; %37,62'si Kesinlikle Katılıyorum, %47,72'si Katılıyorum, %8,15'i Kararsızım, %5,32'si Kısım Katılmıyorum, %2,27'si Kesinlikle Katılmıyorum sonucu çıkmıştır. Okul velilerine göre okulun temizliği ve güvenliği gibi alanlarda "iyileştirmeye açık alan" sonucu ortaya çıkmaktadır. Diğer maddelerde sorulan sorular "güçlü yönler" olarak kabul edilmiştir.



## 2.7. Okul/ Kurum İçi Analiz

### 2.7.1. Kurum içi analiz

Okul/Kurum İçi	Analiz İçerik Tablosu
Öğrenci sayıları	Sınıf kademeleri, meslek alan dalları, kaynaştırma öğrencileri, yabancı uyruklu öğrenciler gibi demografik özelliklere dair detaylı sınıflandırmaları kapsamalıdır. e-Okul kayıtları kullanılarak hazırlanabilir.
Akademik başarı verileri	e-Okul kayıtları kullanılarak erişim sağlanabilir.
Sosyal-kültürel-bilimsel ve sportif başarı verileri	Belirtilen alanlarda yarışma ödülleri ya da lisansları olan öğrencilere dair sayısal verileri kapsamalıdır.
Öğrenme stilleri envanteri	Okul rehberlik servisi tarafından uygulanmaktadır.
Devam-devamsızlık verileri	e-Okul kayıtları kullanılarak erişim sağlanabilir. Aynı zamanda okul rehberlik servisi tarafından devamsızlık nedenleri anketi uygulanarak detaylı bir analiz gerçekleştirilmesi önerilmektedir.
Okul disiplinini etkileyen faktörler anketi	Okul rehberlik servisi tarafından uygulanmaktadır.
İnsan kaynakları verileri	İdareci, öğretmen ve destek personeline dair sayısal veriler, lisans ya da yüksek lisans programlarından mezuniyet durumlarını da kapsamalıdır.
Öğretmenlerin hizmet içi eğitime katılma oranları	MEBBİS verileri kullanılarak erişim sağlanabilir.
Öğrenme ortamı verileri	Okulun fiziki yapısına (ana ve ek binalar, kapalı spor salonu vb.) ve öğrenme ortamlarına (sınıf sayısı, laboratuvar ve kütüphane vb.) dair verileri içermelidir.
Okul/kurum ortamını değerlendirme anketi	Okul rehberlik servisi tarafından uygulanmaktadır.

### 2.7.2. İnsan Kaynakları

Okullarda insan kaynaklarını, organizasyonel amaçlar doğrultusunda en verimli şekilde kullanmak; insan kaynağının iç ve dış gelişmelere uygun olarak etkin bir şekilde planlanmasını, geliştirilmesini ve değerlendirilmesini sağlamak kurumun verimliliği açısından büyük önem taşımaktadır.

Tablo 3: Şehit Barbaros Yılmaz İlkokulu Çalışanlarının Eğitim Düzeyi ve Cinsiyetine Göre Dağılım

	DOKTORA			YÜKSEK LİSANS			LİSANS			ÖNLİSANS			LİSE VE ALTI		
	E	K	T	E	K	T	E	K	T	E	K	T	E	K	T
Okul Müdürü				1	0	1									
Müdür yardımcıları				1	0	1									
Sınıf Öğretmenleri				1	5	6	4	6	10						
Branş Öğretmen							0	1	1						
Rehber Öğretmen							0	1	1						
İdari Personeller															
Yardımcı Personeller													1	5	6
Güvenlik Görevlisi															
<b>TOPLAM</b>				3	5	8	4	8	12				1	5	6

### İdari Personelin Hizmet Süresine İlişkin Bilgiler

Hizmet Süreleri	2024 Yılı İtibarıyla	
	Kişi Sayısı	%
1-4 Yıl	0	0
5-6 Yıl	0	0
7-10 Yıl	0	0
10+ Yıl Üzeri	2	10

Tablo 3. Öğretmenlerin Hizmet Süreleri (Yıl İtibarıyla)

Hizmet Süreleri	Kadın	Erkek	Toplam
	1-3 Yıl	0	0
4-6 Yıl	0	0	0
7-10 Yıl	2	0	2
11-15 Yıl	4	1	5
16-20	2	1	3
20 ve üzeri	5	3	8

**Yönetici ve Öğretmenlerin Katıldığı Hizmet İçi Eğitim Programları**

Adı ve Soyadı	Branşı	Katıldığı Hizmet İçi Eğitim Sayısı
<b>Celil UYAR</b>	Okul Müdürü	<b>25</b>
<b>Bayram SEMİZ</b>	Müdür Yardımcısı	<b>55</b>
<b>Atiye YALÇIN</b>	Sınıf Öğretmeni	<b>51</b>
<b>Emine CÜCEL</b>	Sınıf Öğretmeni	<b>49</b>
<b>Eylem BAĞLAR</b>	Sınıf Öğretmeni	<b>20</b>
<b>Gülcihan AKDAĞ</b>	Sınıf Öğretmeni	<b>30</b>
<b>Huriye ÜNAL</b>	Rehber Öğretmen	<b>36</b>
<b>Özkan KALAYCI</b>	Sınıf Öğretmeni	<b>27</b>
<b>Pınar ATCI</b>	Sınıf Öğretmeni	<b>56</b>
<b>Raziye KORKUTAN</b>	Sınıf Öğretmeni	<b>34</b>
<b>Serap TEZCAN</b>	İngilizce Öğretmeni	<b>51</b>
<b>Servet ARSLAN</b>	Sınıf Öğretmeni	<b>51</b>
<b>Şakir KARATOPCU</b>	Sınıf Öğretmeni	<b>39</b>
<b>Şerife SÖYLER</b>	Sınıf Öğretmeni	<b>53</b>
<b>Tuğba KESME</b>	Sınıf Öğretmeni	<b>66</b>
<b>Tülay KURT</b>	Sınıf Öğretmeni	<b>32</b>
<b>Vildan KUTLUAY</b>	Sınıf Öğretmeni	<b>41</b>
<b>Yunus KESME</b>	Sınıf Öğretmeni	<b>85</b>
<b>Zahide ARSLAN</b>	Sınıf Öğretmeni	<b>48</b>
<b>Zeki ERGÜN</b>	Sınıf Öğretmeni	<b>44</b>

## Okul/kurum Rehberlik Hizmetleri

Mevcut Kapasite				Mevcut Kapasite Kullanımı ve Performans					
Psikolojik Danışman Norm Sayısı	Görev Yapan Psikolojik Danışman Sayısı	İhtiyaç Duyulan Psikolojik Danışman Sayısı	Görüşme Odası Sayısı	Danışmanlık Hizmeti Alan			Rehberlik Hizmetleri İle İlgili Düzenlenen Eğitim/Paylaşım Toplantısı vb. Faaliyet Sayısı		
				Öğrenci Sayısı	Öğretmen Sayısı	Veli Sayısı	Öğretmenlere Yönelik	Öğrencilere Yönelik	Velilere Yönelik
1	1	0	1	487	18	410	5	5	2

### 2.7.3. Teknolojik Düzey

Okul hizmetlerinin, yararlanıcılara daha hızlı ve etkili şekilde sunulması için güncel teknolojik araçlar etkin bir biçimde kullanılmaktadır. Bu kapsamda modüler bir yapıda kurgulanmış olan Millî Eğitim Bakanlığı Bilgi İşlem Sistemi (MEBBİS) ile kurumsal ve bireysel iş ve işlemlerin büyük bölümü yürütülmektedir. Aynı zamanda sistemde personel ve öğrencilerin bilgileri bulunmaktadır. e-Okul, Veli Bilgilendirme Sistemi gibi modüllere ulaşılarak çalışmalar yürütülmektedir. Müdürlüğümüz resmi yazışmaları elektronik ortamda Doküman Yönetim Sistemi (DYS) üzerinden yapılmaktadır.

#### Teknolojik Araç-Gereç Durumu

Araç-Gereçler	2021	2022	2023	İhtiyaç
Akıllı Tahta Sayısı	14	15	16	0
Masaüstü Bilgisayar Sayısı	3	3	3	0
Taşınabilir Bilgisayar Sayısı	1	1	1	0
Fotokopi Makinesi Sayısı	1	1	1	0
Yazıcı Sayısı	4	4	4	0

**Tablo Fiziki Mekân Durumu**

Fiziki Mekân	Var	Yok	Adedi	İhtiyaç	Açıklama
Öğretmen Çalışma Odası	√		1	0	
Ekipman Odası	√		1	0	
Kütüphane		√	0	1	Fiziki alan yetersizliği
Rehberlik Servisi	√		1	0	
Resim Odası		√	0	1	Fiziki alan yetersizliği
Müzik Odası		√	0	1	Fiziki alan yetersizliği
Çok Amaçlı Salon		√	0	1	Fiziki alan yetersizliği
Spor Salonu		√	0	1	Fiziki alan yetersizliği

## 2.7.4. Mali Kaynaklar

Kurumun mali kaynakları, bütçe büyüklüğü, döner sermaye, okul-aile birliği gelirleri, kantin vb. gelirler ve harcama kalemleri ortaya konulur. Bütçe işlemlerinin kim tarafından yürütüldüğü belirtilir. Enflasyon oranı da dikkate alınarak plan dönemi boyunca gerçekleşecek kaynak artışı tahmini olarak belirlenir.

**Tablo Kaynak Tablosu**

Kaynaklar	2024	2025	2026	2027	2028
Genel Bütçe	124.670	162.881	218.771	299.467	414.013
Okul Aile Birliği	163.024	212.991	286.004	391.597	541.383
Kira Gelirleri	0	0	0	0	0
Döner Sermaye	0	0	0	0	0
Dış Kaynak/Projeler	0	0	0	0	0
Diğer	0	0	0	0	0
<b>TOPLAM</b>	<b>287.694</b>	<b>375.872</b>	<b>504.721</b>	<b>691.064</b>	<b>955.396</b>

Tablo Gelir-Gider Tablosu

YILLAR	2021		2022		2023	
	GELİR	GİDER	GELİR	GİDER	GELİR	GİDER
HARCAMA KALEMLERİ						
Temizlik	27.934	3.052	150.176	27.500	221.303	62.750
Küçük Onarım		6.162		45.875		55.000
Bilgisayar Harcamaları		6.785		23.000		
Büro Makinaları Harcamaları				17.685		13.800
Telefon						
Sosyal Faaliyetler				12.000		15.000
Kirtasiye				14.400		48.800
GENEL						

## 2.7.5. İstatistiki Veriler

Okul/kurumla ilgili her türlü sayısal veriler geriye dönük olarak (en az 3 yıllık) verilir. İstatistiki veriler kapsamında incelenecek hususlar;

Öğrenci durumu (genel mevcut, ortalama sınıf mevcudu, mevcudu en fazla olan ve en az olan sınıf mevcudu sayısı, kaynaştırma eğitimine tabi öğrenci sayısı vs.)

Öğrenci kursları (kurs açılan dersler, katılan öğrenci sayısı, görev alan öğretmenlerin sayısı, kursun akademik başarıya olan katkısı vs.)

Okul/kurumun akademik başarısı (ulusal düzeyde yapılan sınavlarda başarı sağlayan öğrenci sayısı ve mevcuda oranı, il başarı sırası, sınıfını doğrudan geçen öğrenci sayısı/oranı, sınıf tekrarı yapan öğrenci sayısı/oranı vb.)

Okul/kurumda yapılan sosyal faaliyetlerin (kutlamalar, anma günü, kermes vb.) neler olduğu, bunlarda görev alan öğretmen, öğrenci velilerin sayısı, katılım oranı belirtilir.

Okul/kurumda yapılan kültürel faaliyetlerin (gezi, sergi vb.) neler olduğu; kültürel faaliyetlerde görev alan öğretmen, öğrenci velilerin sayısı, katılım oranı belirtilir.

Okul/kurumun bilimsel araştırmaları (Okulun paydaşlarınca yapılan bilimsel araştırmalar belirtilir.),

Okul/kurumun bilimsel yayınları (Okul/kurum ya da okul paydaşlarınca yayımlanan kitap, makale vb. bilimsel yayımlardan bahsedilir.),

Spor kulübü faaliyetleri (Hangi branşlarda takım oluşturulduğu, antrenör sayısı, lisanslı öğrenci sayısı, bu alanda kazanılan başarılar, mezun olduktan sonra spora devam eden öğrenci sayısı vb. belirtilir.),

## 2.7.6. Kurum Kültürü Analizi

Kültür, toplumsal gelişme süreci içinde oluşturulan bütün maddi ve manevî değerler ile bunları yapmada sonraki nesillere iletmede kullanılan insanın doğal ve toplumsal çevresine egemenliğinin ölçüsünü gösteren araçların bütünüdür.

Kurum kültürü, kurumun kendine özgü inanç ve değerlerinin, kişiliğinin olmasıdır. Bir topluluğun sahip olduğu ve paylaştığı yaşam biçimidir. Kurumda paylaşılan temel değerlerin ve inançların bütünüdür,

Kurumun Ruhudur. Tüm çalışanlar tarafından paylaşılan alışkanlıklar, tutum ve davranış kalıplarından oluşur. Bir kurum içinde oluşmuş, paylaşılan ortak inançlar, değerler ve alışlagelmiş davranış kalıplarıdır.

*Paydaş anketi analizlere göre kurumun Güçlü olduğu alanlar:*

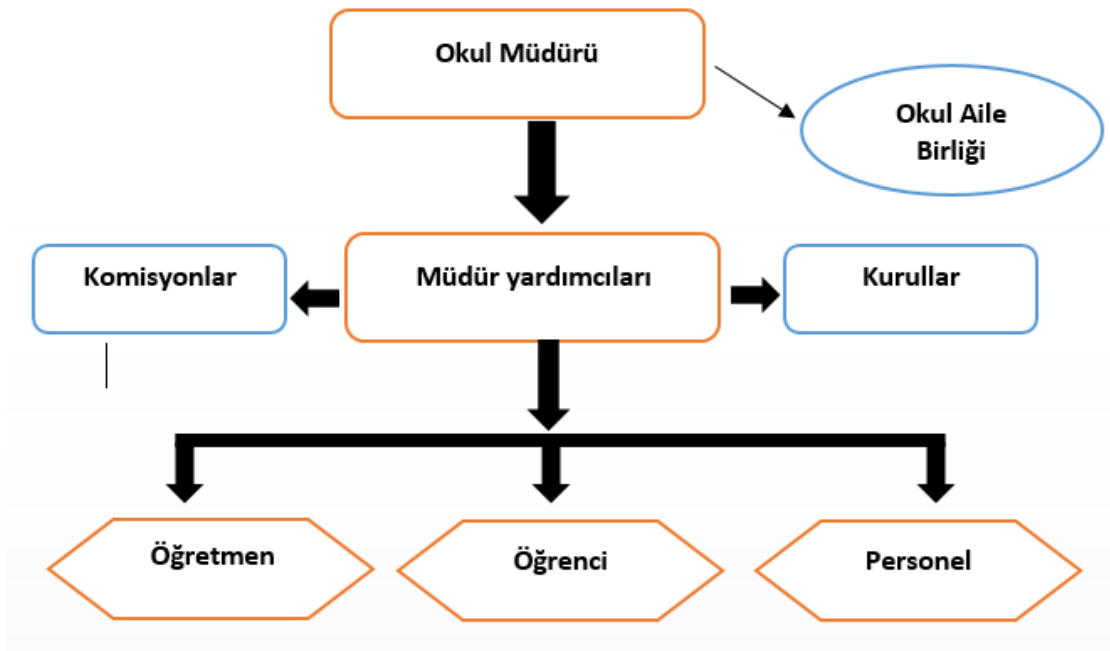
1. Eğitim-öğretim iş ve işlemleri
2. Öğrencilere rehberlik hizmetinin sunulması
3. Okul-Aile İşbirliği
4. Hizmet içi Eğitim Faaliyetleri
5. Sosyal, Kültürel, Sportif Etkinlikler

*Paydaş analizi sonuçlarına göre geliştirilmeye açık alanlar:*

1. Okul Güvenliğinin Sağlanması
2. Temizlik, Güvenlik, Isıtma, Aydınlatma Hizmetleri

### 2.7.7. Teşkilat Yapısı

Şekil 1: Şehit Barbaros Yılmaz İlkokulu Teşkilat Şeması



### 2.8. GZFT Analizi

GZFT (SWOT) Analizi, bir planın geliştirilmesi veya bir sorunun çözümü amacıyla, bir kurumun veya durumun güçlü yanlarını belirleyerek bunları en uygun fırsatlarla eşleştiren, zayıf ve tehdit edici yönleri azaltmayı hedefleyen sistematik bir planlama (stratejik planlama) aracıdır.

Kurumsal strateji ve konumlanma açısından başvuru olan SWOT analizi, ilk başta ifade edildiği gibi, firma, kurum, örgüt vs. gibi bir organizasyonun iç-dış durumunun etrafıca incelenip değerlendirildiği bir analiz uygulamasıdır.

GZFT analizine stratejik planlama ekibi üyeleriyle “Beyin Fırtınası” tekniği kullanılarak tespit edilmeye çalışılmıştır. Bunun yanında iç ve dış paydaşlara yönelik yapılan anket sonuçlarından da yararlanarak sonuçlar GZFT analizine dâhil edilmiştir.

### 2.9.1.İçsel Faktörler

GÜÇLÜ YÖNLER	
1	Sınıf mevcutlarının eğitim-öğretime elverişli olması
2	Disiplinsizlik ve karmaşanın bulunmaması
3	Öğrencilerin okula devamının sağlanması
4	Sosyal etkinlikler ve kültürel gezilerin düzenli olarak yapılması
5	Teknolojik alt yapıdan öğretmenlerin yararlanma düzeylerinin yüksek olması
6	Genç ve dinamik eğitim çalışanlarının bulunması
7	Kurum kültürünün olması
8	Öğrencilere yönelik sosyal, sportif ve kültürel çalışmaların ve yarışmaların etkin yapılması
9	Okul-Aile Birliğinin okula karşı duyarlı olması
10	Okulumuzun ilçe merkezinde ve tercih edilen bir okul olması sebebiyle öğretmen eksikliğinin bulunmaması
11	Yüksek lisans yapmış çok sayıda öğretmen ve idarecisinin olması.
12	Web sayfası başta olmak üzere Sosyal medyanın aktif kullanılması ve paydaşlarla güçlü iş birliği
13	Kurum içi iletişimin güçlü olması
14	Öğretmenler kurulunda alınan kararların herkes tarafından benimsenip uygulanabilmesi
15	Kaynak çeşitliliğinin bulunması
16	Kamu kurumu ve kuruluşlarıyla, güçlü iş birliği

ZAYIF YÖNLER	
1	Fiziki yetersizlikten dolayı spor salonu, çok amaçlı salon, kütüphane vb. yerlerin olmaması
2	Tercih edilen okul olması nedeniyle öğrenci sayısının artması
3	Güvenlik personeli olmaması nedeniyle okul güvenliğinin yetersiz olması
4	İklimlendirme sisteminin yetersiz olması
5	Ailelerin eğitim öğretim faaliyetlerine yeterli önemi vermemesi



## 2.9.2. Dışsal Faktörler

FIRSATLAR	
1	Okulumuzun ilçe merkezinde bulunmasından dolayı politik hedeflere çabuk ulaşabilmesi
2	Okulun ilçe merkezinde olması ve ulaşım kolaylığı
3	Okul velilerinden ve okul çevresinde ikamet eden ekonomik durumu iyi olan insanların okula yardım için istekli olmaları
4	Kültür merkezi, müze gibi önemli devlet kuruluşlarının okula yakın olması.
5	Okulun şehir gürültüsünden uzak bir yerleşkede bulunması
6	Teknolojinin eğitim öğretim süreci içinde payının giderek artması ve eğitim için faydalı olacağına olan inanç.

TEHDİTLER	
1	Eğitim politikalarında yaşanan değişimlerin eğitimin kalitesine etkisi
2	Velilerin sosyo-ekonomik düzeyinin düşük olması
3	Okul-veli-öğrenci işbirliğinin yeterli düzeyde olmaması
4	Öğrencilerin okul dışında teknolojik araçlara erişiminin yetersizliği
5	Nüfus hareketleri ve kentleşmede yaşanan hızlı değişim
6	Zararlı madde kullanımının artması
7	Gelişen ve değişen teknolojiye uygun donatım maliyetinin yüksek olması

## 2.9. Tespitler ve İhtiyaçlar

Tespitler ve ihtiyaçlar analizi ile GZFT analizi sonucunda ortaya çıkan sonuçlara göre planın geleceğe yönelim bölümü ile ilişkilendirilmiş ve buradan hareketle hedef, gösterge ve eylemlerin belirlenmesi sağlanmıştır.

Gelişim ve sorun alanları ayrımında eğitim ve öğretim faaliyetlerine ilişkin üç temel tema olan Eğitime Erişim, Eğitimde Kalite ve kurumsal Kapasite kullanılmıştır. Eğitime erişim, öğrencinin eğitim faaliyetine erişmesi ve tamamlamasına ilişkin süreçleri; Eğitimde kalite, öğrencinin akademik başarısı, sosyal ve bilişsel gelişimi ve istihdamı da dâhil olmak üzere eğitim ve öğretim sürecinin hayata hazırlama evresini; Kurumsal kapasite ise kurumsal yapı, kurum kültürü, donanım, bina gibi eğitim ve öğretim sürecine destek mahiyetinde olan kapasiteyi belirtmektedir.

Eđitim ve Öğretime Erişim	Akademik Başarı	Kurumsal Kapasite
Okullaşma Oranı	Akademik Başarı	Kurumsal İletişim
Okula Devam/Devamsızlık	Sosyal, Kültürel ve Fiziksel Gelişim	Kurumsal Yönetim
Okula uyum, Oryantasyon	Sınıf Tekrarı	Bina ve Yerleşke
Özel Eđitime İhtiyaç Duyan Bireyler	Okul Terkleri	Donanım
Yabancı Öğrenciler	Öğretim Yöntemleri	Temizlik, Hijyen
...	Ders Araç ve Gereçleri	İş Güvenliđi, Okul Güvenliđi
...	Rehberlik	Taşıma ve Servis
...	...	...
...	...	...

## 3. GELECEĐE BAKIŞ

### 3.1. Misyon, Vizyon ve Temel deđerler

Okul Müdürlüğümüzün Misyon, vizyon, temel ilke ve deđerlerinin oluşturulması kapsamında öğretmenlerimiz, öğrencilerimiz, velilerimiz, çalışanlarımız ve diđer paydaşlarımızdan alınan görüşler, sonucunda stratejik plan hazırlama ekibi tarafından oluşturulan Misyon, Vizyon, Temel Deđerler; Okulumuz üst kurulana sunulmuş ve üst kurul tarafından onaylanmıştır.

### 3.2. MİSYON

Türk Milli Eđitimin temel amaçları doğrultusunda, bilimin ışığında, demokratik bir ortamda; doğru, zamanında ve fırsat eşitliğine dayanan öğrenci merkezli eğitim ve öğretimi; yönetici, öğretmen ve veli işbirliğiyle en yüksek seviyede öğrencilere vererek; dürüst, çalışkan, ülkesini ve milletini seven, Atatürk'e ve Cumhuriyet'e sahip çıkan bireyler olarak yetiştirmektir.

### 3.3. VİZYON

İlham verici bir markası olan, öğrencisi, öğretmeni ve personeli olmaktan gurur duyulan, değişime ve gelişime liderlik eden bir ilkokul olmak.

### 3.1. TEMEL DEĞERLERİMİZ

- 1) Milli ve manevi değerlere bağlılık
- 2) Tarafsızlık, hesap verilebilirlik ve şeffaflık
- 3) İnsan, toplum, bilim ve çevre duyarlılığı
- 4) Katılımcılık ve istişare kültürü
- 5) Çalışanlara değer verme
- 6) Meslek etiği ve ahlak
- 7) Sevgi, saygı, hoşgörü ve duyarlılık
- 8) Liyakat
- 9) Açık ve dürüst iletişim
- 10) Hukuk ve adalet
- 11) Kültürel ve sanatsal duyarlılık

## Bölüm 4

### Amaç, Hedef ve Göstergeler

EĞİTİM ÖĞRETİME ERİŞİM								
AMAÇ 1	Öğrencilerin eğitim öğretime etkin katılımlarıyla donanımlı olarak bir üst öğrenime geçişi sağlanacaktır.							
HEDEF 1	Kayıt bölgemizde yer alan çocukların okullaşma oranlarını artırmak ve öğrencilerin uyum ve devamsızlık sorunlarını gidermek.							
PERFORMANS GÖSTERGESİ	Hedefe Etkisi	Mevcut	HEDEF					
		2023	2024	2025	2026	2027	2028	
P.G.1.1.1 Kayıt bölgesindeki öğrencilerden okula kayıt yaptıranların oranı	20	92,7	93	95	97	98	99	
P.G.1.1.2 İlkokul birinci sınıf öğrencilerinden en az bir yıl okul öncesi eğitim almış olanların sayısı	Sayı	10	115	118	120	122	123	124
	Oran	10	93	95	96	98	99	100
P.G.1.1.3 20 gün ve üzeri özürlü devamsızlık yapan öğrenci sayısı/oranı	Sayı	10	0	0	0	0	0	0
	Oran	10	0	0	0	0	0	0
P.G.1.1.4 20 gün ve üzeri özürsüz devamsızlık yapan öğrenci sayısı/oranı	Sayı	10	21	20	19	18	17	16
	Oran	10	4,3	4,1	3,9	3,7	3,5	3,2
P.G.1.1.5 Sürekli devamsızlık	Sayı	10	14	12	10	9	8	6

yapan öğrenci sayısı/oranı	Oran	10	2,8	2,4	2	1,8	1,6	1,2
<b>Koordinatör Birim</b>	Okul müdürü/ Müdür yardımcısı							
<b>İş birliği yapılacak birimler</b>	Sınıf Öğretmenleri, Rehber öğretmenleri, Okul aile birliği							
<b>Riskler</b>	<ul style="list-style-type: none"> <li>- İhtiyaçların karşılanmasına yönelik mali kaynakların yetersiz kalması</li> <li>- Öğrencilerin okula devamının sağlanması hususunda okul-aile iş birliğinin yetersiz kalması</li> <li>- Öğrenme kayıplarının telafi edilmesi amacıyla düzenlenen mekanizmaların yetersiz kalması</li> </ul>							
<b>Stratejiler</b>	<p>S.1.1 Öğrencilerin devamsızlık nedenleri tespit edilerek devamsızlığa neden olan etmenler giderilecektir.</p> <p>S.1.2 Kayıt bölgesinde yer alan öğrenciler tespit edilecektir.</p> <p>S.1.3 Okula Yeni Başlayan Öğrencilere Oryantasyon Eğitimi Verilecektir.</p> <p>-S.1.4 Yabancı Öğrencilere Yönelik Uyum/Eğitim Faaliyetleri Düzenlenecek</p> <p>S.1.5 Devamsızlık yapan öğrencilerin velileri ile toplantı ve görüşmeler yapılacaktır.</p>							
<b>Maliyet Tahmini</b>	670.177,83							
<b>Tespitler</b>	<ul style="list-style-type: none"> <li>- Ailelerin eğitime ilişkin farkındalık düzeyinin yeterince yüksek olmaması</li> <li>- Devamsızlığın önlenmesi ve öğrenme kayıplarının giderilmesi için etkili rehberlik yapılması</li> </ul>							
<b>İhtiyaçlar</b>	<ul style="list-style-type: none"> <li>- Aile eğitimlerine devam edilmesi</li> <li>- İlgili kurum ve kuruluşlarla iş birliğinin artırılması</li> </ul>							

EĞİTİM ÖĞRETİMDE KALİTE								
<b>AMAÇ 2</b>	Öğrencilerin eğitim öğretime etkin katılımlarıyla donanımlı olarak bir üst öğrenime geçişi sağlanacaktır.							
<b>HEDEF 1</b>	Öğrenme kazanımlarını takip eden ve velileri de sürece dâhil eden bir yönetim anlayışı ile öğrencilerimizin akademik başarıları ve sosyal faaliyetlere etkin katılımı artırılabilecektir.							
PERFORMANS GÖSTERGESİ	Hedefe Etkisi	Mevcut	HEDEF					
			2023	2024	2025	2026	2027	2028
<b>P.G.2.1.1</b> İlkokullarda Yetiştirme Programına dâhil olan öğrencilerin Türkçe kazanımlarına ulaşma oranı	20	0	75	80	85	90	95	
<b>P.G.2.1.2</b> İlkokullarda Yetiştirme Programına dâhil olan öğrencilerin matematik kazanımlarına ulaşma oranı	20	0	75	80	85	90	95	
<b>P.G.2.1.3</b> Devamsızlıktan Sınıf Tekrarı Yapan Öğrenci Sayısı/oranı	Sayı	15	7	5	4	3	2	0
	Oran	15	1,4	1	0,8	0,6	0,4	0
<b>P.G.2.1.4</b> Başarısızlıktan Dolayı Sınıf Tekrarı Yapan Öğrenci Sayısı/oranı	Sayı	15	10	8	6	4	2	0
	Oran	15	2	1,6	1,2	0,8	0,4	0
<b>Koordinatör Birim</b>	Okul müdürü/ Müdür yardımcısı							
<b>İş birliği yapılacak</b>	Sınıf Öğretmenleri, Rehber öğretmenleri, Okul aile birliği							

<b>birimler</b>	
<b>Riskler</b>	<ul style="list-style-type: none"> <li>• Öğrencilerin okula devamının sağlanması hususunda okul-aile iş birliğinin yetersiz kalması</li> <li>• Öğrenme kayıplarının telafi edilmesi amacıyla düzenlenen mekanizmaların yetersiz kalması</li> </ul>
<b>Stratejiler</b>	<p>S.2.1 Öğrencilerin Türkçe ve matematik dersindeki eksikleri tespit edilerek İYEP aracılığıyla akademik yeterliklerinin artırılması sağlanacaktır.</p> <p>S.2.2 Uzaktan eğitim videoları aracılığıyla öğrencilerin tamamlayıcı ve destekleyici eğitim almaları sağlanacaktır.</p> <p>S.2.3 İYEP'in ders içeriklerine katkı sağlayacak etkinlik, okuma vb aktivitelerin zenginleştirilmesi sağlanacaktır.</p> <p>S.2.4 Öğrencilerin Akademik Ve Sosyal Gelişimleri İçin Okulumuzda Destek Programları Uygulanacaktır.</p>
<b>Maliyet Tahmini</b>	536.142,26
<b>Tespitler</b>	<ul style="list-style-type: none"> <li>• İlkokullarda yetiştirme programına katılımın az olması</li> <li>• Öğrenme kayıplarını önlemeye yönelik mekanizmaların yetersiz kalması</li> </ul>
<b>İhtiyaçlar</b>	<ul style="list-style-type: none"> <li>• Devamsızlığın önlenmesi ve öğrenme kayıplarının giderilmesi için rehberlik sisteminin geliştirilmesi</li> <li>• Öğrenme kayıplarını telafi edecek güçlü mekanizmalara ihtiyaç duyulması</li> </ul>

SOSYAL FAALİYETLER								
AMAÇ 3	Temel eğitimde öğrencilerin kaliteli eğitime erişimleri fırsat eşitliği temelinde artırılarak bilişsel, duyuşsal ve fiziksel olarak çok yönlü gelişimleri sağlanacak ve temel hayat becerilerini edinmiş öğrenciler yetiştirilecektir.							
HEDEF 1	Öğrencilerin bilimsel, kültürel, sanatsal, sportif ve toplum hizmeti alanlarında ders dışı etkinliklere katılım oranı artırılabacaktır.							
PERFORMANS GÖSTERGESİ		Hedefe Etkisi	Mevcut	HEDEF				
			2023	2024	2025	2026	2027	2028
PG.3.1.1 Okulda bir eğitim ve öğretim döneminde bilimsel, kültürel, sanatsal ve sportif alanlarda en az bir faaliyete katılan öğrenci sayısı/oranı (%)	Sayı	10	460	462	464	466	468	470
	Oran	10	94,4	94,8	95,2	95,6	96	96,5
PG.3.1.2 Bir eğitim ve öğretim yılında en az iki sosyal sorumluluk ve toplum hizmeti faaliyetine katılan öğrenci sayısı/oranı (%)	Sayı	10	450	452	454	456	458	460
	Oran	10	92,4	92,8	93,2	93,6	94	94,4
PG.3.1.3 Bir eğitim ve öğretim yılında yerel, ulusal ve uluslararası proje, yarışma vb. etkinliklere katılan öğrenci sayısı/oranı	Sayı	10	450	452	454	456	458	460
	Oran	10	92,4	92,8	93,2	93,6	94	94,4
PG.3.1.4 Okulda bir eğitim ve öğretim yılında geleneksel çocuk oyunları alt başlığında en az bir faaliyete katılan öğrenci sayısı/oranı	Sayı	10	445	450	455	460	465	470
	Oran	10	91,3	92,4	93,4	94,4	95,4	96,5

<b>PG.3.1.5</b> Okulda bir eğitim ve öğretim yılında geleneksel çocuk oyunlarına yönelik olarak düzenlenen alan/mekân sayısı.	Sayı	10	2	3	4	5	5	5
	Oran	10	40	60	80	100	100	100
<b>Koordinatör Birim</b>	Okul müdürü/ Müdür yardımcısı							
<b>İş Birliği Yapılacak Birimler</b>	Sınıf Öğretmenleri, Rehber öğretmenleri, Okul aile birliği							
<b>Riskler</b>	<ul style="list-style-type: none"> <li>Okul dışı sosyal etkinliklere öğrenci katılımında güvenlik riskinin var olması</li> <li>Mali ihtiyaçların teminindeki kaynak yetersizliği</li> <li>Dezavantajlı bölgelerde sosyal etkinliklerin uygulanmasına yönelik zorluklar</li> <li>Okul dışı imkânların oluşturulmasında ilgili kurum ve kuruluşların yeterli desteği göstermemesi</li> </ul>							
<b>Stratejiler</b>	<p>S.3.1 Her bir öğrencinin bir kulüp faaliyetinde aktif olarak yer alması sağlanarak kulüp faaliyetlerinin etkinliği artırılabilecektir.</p> <p>S.3.2 Öğrencilerin seviyelerine uygun olarak toplumsal sorunların çözümüne katkı sağlamak ve farkındalık oluşturmak amacıyla afet ve acil durum, çevre, eğitim, spor, kültür ve turizm, sağlık ve sosyal hizmetler alanlarında toplum hizmeti faaliyetlerine katılımları artırılabilecektir.</p> <p>S.3.3 Okul bünyesinde yarışmalar düzenlenecektir.</p> <p>S.3.4 Diğer kurum ve kuruluşlarla iş birliği içerisinde yürütülen bilimsel, sosyal, kültürel, sanatsal ve sportif alanlardaki faaliyetler artırılabilecektir.</p> <p>S.3.5 Okul bahçeleri çocukların geleneksel oyunlarla vakit geçirmelerini sağlayacak ve gelişimlerini destekleyecek şekilde etkin olarak kullanılacaktır.</p> <p>S.3.6 Okul bünyesinde etkinlikler düzenlenecektir.</p> <p>S.3.7 Öğrencilerin yerel, ulusal ve uluslararası proje ve yarışmalara katılımları teşvik edilecektir.</p> <p>S.3.8 E-okul sisteminde bulunan sosyal etkinlik modülünde gerçekleştirilen etkinlikler işlenecektir.</p> <p>S.3.9 Okul bahçeleri geleneksel çocuk oyunlarına yönelik düzenlenecektir.</p> <p>S.3.10 Öğrenci seviyesi ve öğretim programı kazanımlarına uygun olarak geleneksel çocuk oyunları ders içi etkinliklerde kullanılacaktır.</p> <p>S11 Eğitim- öğretim yılı içerisinde okullarda geleneksel çocuk oyunları şenliği yapılacaktır.</p>							
<b>Maliyet Tahmini</b>	670.177,83							
<b>Tespitler</b>	<ul style="list-style-type: none"> <li>Öğrencilerin öğrenme etkinliklerini destekleyecek, yenilikçi ve yaratıcı düşünme becerilerini geliştirecek fırsatların yetersiz olması</li> <li>Öğrenme etkinliklerinde öğrencilerin toplumsal kültürümüze yönelik kazanımları yeterince edinmemesi ve hedeflenen başarıyı gösteremeyen öğrencilerin yeterince desteklenmemesi</li> <li>Ailelerin akademik kaygı sebebiyle öğrencileri sosyal ve kültürel etkinliklere daha az göndermeleri</li> <li>Okulun, çevrelerinde bulunan ve öğrencilerin gelişimlerine katkı sunabilecek kurum ve kuruluşlarla yeterince etkileşim içinde olmaması</li> </ul>							
<b>İhtiyaçlar</b>	<ul style="list-style-type: none"> <li>İlgili kurum ve kuruluşlarla iş birliğinin artırılması</li> <li>Öğrencilerin sosyal, sportif, kültürel açıdan fırsat eşitliği temelinde desteklenme ihtiyacı</li> <li>Öğrencileri sosyal, sportif, kültürel faaliyetlere yönlendirecek teşvik mekanizmalarının güçlendirilmesi</li> <li>Okul bahçelerinde ve diğer eğitim ortamlarında geleneksel oyun alanı ihtiyacı</li> </ul>							

EĞİTİM VE ÖĞRETİMDE KALİTE								
AMAÇ 4	Eğitim ortamlarının fiziki imkânları geliştirilecektir.							
HEDEF 1	Temel eğitimde okulların niteliğini arttıracak uygulama ve çalışmalara yer verilecektir.							
PERFORMANS GÖSTERGESİ	Hedefe Etkisi	Mevcut	HEDEF					
		2023	2024	2025	2026	2027	2028	
PG.4.1.1 Öğrenci başına okunan kitap sayısı	25	45	47	49	52	54	56	
PG.4.1.2 Sağlıklı ve dengeli beslenme ile ilgili verilen eğitim sayısı	15	3	4	5	6	6	6	
PG.4.1.3 Sağlıklı ve dengeli beslenme ile ilgili verilen eğitime katılan öğrenci sayısı	Sayı	5	450	452	454	456	458	460
	Oran	5	92,4	92,8	93,2	93,6	94	94,4
PG.4.1.4 Çevre bilincinin artırılmasına yönelik verilen eğitim sayısı	15	2	3	4	4	5	5	
PG.4.1.5 Çevre bilincinin artırılmasına yönelik verilen eğitimlere katılan öğrenci sayısı	Sayı	5	445	450	455	460	465	470
	Oran	5	91,3	92,4	93,4	94,4	95,4	96,5
PG.4.1.6 Nezaket kurallarına yönelik yapılan etkinlik sayısı	15	2	3	4	4	5	5	
PG.4.1.7 Nezaket kurallarına yönelik yapılan etkinliklere katılan öğrenci sayısı	Sayı	5	460	462	464	466	468	470
	Oran	5	94,4	94,8	95,2	95,6	96	96,5
<b>Koordinatör Birim</b>	Okul müdürü/ Müdür yardımcısı							
<b>İş Birliği Yapılacak Birimler</b>	Sınıf Öğretmenleri, Rehber öğretmenleri, Okul aile birliği							
<b>Riskler</b>	<ul style="list-style-type: none"> <li>• Dezavantajlı bölgelerden gelen öğrencilerde okul-aile iş birliğinin yetersiz kalması</li> <li>• Okul dışı imkânların oluşturulmasında ilgili kurum ve kuruluşların yeterli desteği göstermemesi</li> </ul>							
<b>Stratejiler</b>	<p>S.4.1 Okul Kütüphanesi zenginleştirilecek, öğrencilerin kütüphaneden yararlanması sağlanacaktır</p> <p>S.4.2 Türkçe dersinde ders saatinin bir bölümü okumaya ayrılacak ve okul müdürlüğünce planlanan zamanlarda okuma etkinlikleri düzenlenecektir.</p> <p>S.4.3 Serbest etkinlikler saati, öğrencilerin sanatsal, sportif ve kültürel faaliyetlere katılım sağlayacağı şekilde düzenlenecektir.</p> <p>S.4.4 Öğrencilere sağlıklı ve dengeli beslenmelerine yönelik bilgilendirme eğitimleri ve etkinlikler yapılacaktır.</p> <p>S.4.5 Öğrencilerin çevre bilincinin artırılmasına yönelik etkinlikler yapılacaktır.</p> <p>S.4.6 Öğrencilere, nezaket ve görgü kuralları konusunda eğitimler verilerek konuya ilişkin etkinlikler düzenlenecektir.</p>							
<b>Maliyet Tahmini</b>	938.248,98							

<b>Tespitler</b>	<ul style="list-style-type: none"> <li>Bağımlılık oluşturan (obezite, dijital bağımlılık vd.) unsurların erken yaşlarda ortaya çıkması</li> <li>Okulun, çevrelerinde bulunan ve öğrencilerin gelişimlerine katkı sunabilecek kurum ve kuruluşlarla yeterince etkileşim içinde olmaması</li> </ul>
<b>İhtiyaçlar</b>	<ul style="list-style-type: none"> <li>İlgili kurum ve kuruluşlarla iş birliğinin artırılması</li> <li>Dezavantajlı bölgelerden gelen öğrencilerde okul-aile iş birliğinin artırılması</li> </ul>

#### 4.2. Maliyetlendirme

Kaynak Tablosu	2023	2024	2025	2026	2027	2028	Toplam
<b>Genel Bütçe</b>	95.900	124.670	162.881	218.771	299.467	414.013	1.315.649
<b>Valilikler ve Belediyelerin Katkısı</b>	-	-	-	-	-	-	-
<b>Diğer (Okul Aile Birlikleri)</b>	125.403	163.024	212.991	286.004	391.597	541.383	1.720.401
<b>TOPLAM</b>	221.303	287.694	375.872	504.721	691.064	955.396	3.036.050

#### 2024-2028 Stratejik Planı Faaliyet/Proje Maliyetlendirme Tablosu

	2024	2025	2026	2027	2028	Toplam Maliyet
<b>Amaç 1</b>	68.498,57	89.493,33	120.171,66	164.539,04	227.475,23	670.177,83
<b>Amaç 2</b>	54.798,85	71.594,66	96.137,33	131.631,23	181.980,19	536.142,26
<b>Amaç 3</b>	68.498,57	89.493,33	120.171,66	164.539,04	227.475,23	670.177,83
<b>Amaç 4</b>	95.898	125.290,66	168.240,33	230.354,66	318.465,33	938.248,98
<b>TOPLAM</b>	287.694	375.872	504.721	691.064	955.396	2.814.746,90



# Bölüm 5

## İzleme ve Değerlendirme

Okulumuz Stratejik Planı izleme ve değerlendirme çalışmalarında 5 yıllık Stratejik Planın izlenmesi ve 1 yıllık gelişim planının izlenmesi olarak ikili bir ayrıma gidilecektir.

Stratejik planın izlenmesinde 6 aylık dönemlerde izleme yapılacak denetim birimleri, il millî eğitim müdürlüğü ve Bakanlık denetim ve kontrollerine hazır halde tutulacaktır.

Yıllık planın uygulanmasında yürütme ekipleri ve eylem sorumlularıyla aylık ilerleme toplantıları yapılacaktır. Toplantıda bir önceki ayda yapılanlar ve bir sonraki ayda yapılacaklar görüşülüp karara bağlanacaktır.

2024-2028 yıllara göre faaliyet raporları (Haziran-Temmuz) hazırlanarak İlçe Milli Eğitim Müdürlüğü Strateji Geliştirme Hizmetleri Şube Müdürlüğüne gönderilmek üzere hazır tutulacaktır.

ŞEHİT BARBAROS YILMAZ İLKOKULU MÜDÜRLÜĞÜ  
STRATEJİK PLAN GELİŞTİRME KURULU İMZA SİRKÜSÜ

ŞEHİT BARBAROS YILMAZ İLKOKULU STRATEJİ GELİŞTİRME KURULU

No	Adı Soyadı	Görevi	İmza
1	Celil UYAR	Okul Müdürü	Komisyon Başkanı
2	Huriye ÜNAL	Öğretmen	Komisyon Üyesi
3	Pınar ATCI	Öğretmen	Komisyon Üyesi
4	Sevgi GÜL	Okul Aile Birliği Başkanı	Komisyon Üyesi
5	Özlem GÖZTAŞI	Okul Aile Birliği Yönetim Kurulu Üyesi	Komisyon Üyesi



Celil UYAR  
Okul Müdürü



Şube Müdürü  
İmza  
ŞEHİT BARBAROS YILMAZ İLKOKULU MÜDÜRLÜĞÜ



T.C.  
SİLİFKE KAYMAKAMLIĞI  
İlçe Millî Eğitim Müdürlüğü  
Şehit Barbaros Yılmaz İlkokulu



Sayı : E-85043575-602.04.01-103946388  
Konu : Şehit Barbaros Yılmaz İlkokulu  
2024-2028 Stratejik Planı

06.06.2024

### İLÇE MİLLÎ EĞİTİM MÜDÜRLÜĞÜNE

İlgi : MEB Strateji Geliştirme Başkanlığının 06/10/2022 tarih ve 2022/21 Sayılı Genelgesi.

5018 sayılı Kamu Malî Yönetimi ve Kontrol Kanununun 9. maddesi gereğince her kurumun stratejik plan hazırlaması gerekmektedir. Bu kapsamda Müdürlüğümüzün 2024-2028 dönemini kapsayan stratejik planı oluşturma çalışmaları Bakanlığımız Strateji Geliştirme Başkanlığının ilgi genelgesi ile başlatılmış olup, İlçe Millî Eğitim Müdürlüğü ile eş zamanlı ve İlçe Millî Eğitim Müdürlüğünün "2024-2028 Stratejik Planı"na uyumlu olarak hazırlanmıştır. Okul müdürlüğümüzce değerlendirilerek son şekli verilen Şehit Barbaros Yılmaz İlkokulu "2024-2028 Stratejik Planı"nın yürürlüğe konulması Müdürlüğümüzce uygun görülmektedir.

Makamlarınızca da uygun görüldüğü takdirde olurlarınıza arz ederim.

Celil UYAR  
Okul Müdürü

Uygun görüşle arz ederim.

Ahmet TÜRKKAN  
Şube Müdürü

OLUR  
Mustafa SEZGİN  
İlçe Milli Eğitim Müdürü

Bu belge güvenli elektronik imza ile imzalanmıştır.

Adres :

Belge Doğrulama Adresi : <https://www.turkiye.gov.tr/meb-ebys>

Telefon No :

Bilgi için:

E-Posta:

Unvan : Müdür Yardımcısı

Kep Adresi : [meb@hs01.kep.tr](mailto:meb@hs01.kep.tr)

İnternet Adresi: Faks:

Bu evrak güvenli elektronik imza ile imzalanmıştır. <https://evraksorgu.meb.gov.tr> adresinden b185-81e6-39ea-9f69-f051 kodu ile teyit edilebilir.

